



веб-студия

SEVIDI

разработка веб-сайтов и уроки по
созданию сайтов

Програмное обеспечение веб-сервера. Устанавливаем и настраиваем программы под Windows

Для тестирования и настройки программ необходимо установить на компьютере специальное программное обеспечение:

Веб-сервер Apache — программное обеспечение, отвечающее за отображение документов, запрашиваемых при наборе URL-адреса в командной строке веб-браузера;

Интерпретатор PHP — для выполнения программ, написанных на языке PHP;

MySQL — сервер баз данных;

phpMyAdmin — набор скриптов на PHP для управления базами данных.

Все программы можно бесплатно получить с сайтов производителей программ.

Прежде чем устанавливать программы, необходимо проверить сетевые настройки и отсутствие программ, занимающих порты 80 и 3306, так как эти порты используют веб-сервер Apache и сервер MySQL. Для проверки выбираем меню **Пуск-> Выполнить**. В окне **Запуск программы** в поле **Открыть** набираем cmd, а затем нажимаем **ОК**. В командной строке набираем команду:

```
ping 127.0.0.1
```

Если число потерянных пакетов больше 0, то необходимо проверить сетевые настройки. Чтобы проверить порты 80 и 3306, в командной строке набираем команду:

```
netstat -anb
```

В списке не должно быть строк с портами 80 и 3306. Если они есть, то Apache и MySQL не смогут запуститься. Обычно эти порты занимают программы Skype и Веб-сервер IIS. Перед установкой Apache и MySQL эти программы следует отключить.

Установка веб-сервера Apache

Найти дистрибутив веб-сервера Apache можно по адресу <http://httpd.apache.org/download.cgi>. В приведенном списке выберите [httpd-2.2.15-win32-x86-no_ssl.msi](#) [PGP] [MD5] [SHA1] .

Процесс установки веб-сервера подробно изложен по адресу <http://sevidi.ru/webd/dweb/phppage.php> на сайте www.sevidi.ru.

После установки и запуска веб-сервера откройте папку C:\Apache 2.2\ . В ней находятся каталоги:

- bin — здесь располагается главный исполняемый файл сервера (httpd.exe);
- cgi-bin — каталог для CGI-программ (программ написанных на языках Perl, Си и т.д.);
- conf — папка, где находится конфигурационный файл сервера (httpd.conf) и другие файлы конфигурации сервера Apache;
- error — каталог для файлов с сообщениями об ошибках;
- htdocs — папка, в которой должны располагаться файлы в формате HTML и PHP, а также другие файлы, которые будут доступны в адресной строке веб-браузера <http://localhost/>;
- icons — здесь содержится ряд изображений, используемых в листингах каталогов;
- logs — в этой папке находятся журналы регистрации посещений (access.log) и ошибок (error.log). Эти журналы позволяют получить подробную информацию обо всех запросах и ошибках. Открыть эти файлы можно с помощью редактора Блокнот;
- manual — здесь находятся файлы документации. Просматривать документацию следует не в этом каталоге, а набрав в адресной строке веб-браузера <http://localhost/manual/>. Часть информации доступна на русском языке;
- modules — этот каталог содержит подключаемые модули.

Настройка веб-сервера Apache

Для нормальной работы необходимо изменить значения некоторых директив в конфигурационных файлах веб-сервера Apache.

Каталог conf содержит конфигурационный файл httpd.conf сервера Apache. Apache читает этот файл при запуске. Строки конфигурационного файла, начинаются символами # — это комментарии, которые Apache не читает. Файл httpd.conf содержит директивы, определяющие режим работы Apache. Настройка Apache состоит в том, чтобы дать директивам файла нужные значения.

Откроем файл httpd.conf и внесем в него следующие изменения.

Уберем комментарий (#) перед строкой

```
ServerName localhost:80
```

Найдем строку

```
DocumentRoot "C:/Apache2.2/htdocs"
```

Заменим ее на

```
DocumentRoot "D:/abc"
```

Найдем строку

```
<Directory "C:/Apache2.2/htdocs">
```

...

```
</Directory>
```

Заменим ее на

```
<Directory "D:/abc">
```

...

```
</Directory>
```

Теперь уберите комментарии (#) перед строками

```
Include conf/extra/httpd-autoindex.conf
```

```
Include conf/extra/httpd-languages.conf
```

```
Include conf/extra/httpd-vhosts.conf
```

```
Include conf/extra/httpd-manual.conf
```

```
Include conf/extra/httpd-default.conf
```

Теперь откроем файл `httpd-languages.conf` (`C:\Apache 2.2\conf\extra`) и настроим сервер на работу с русским языком.

Заменим строку

```
# DefaultLanguage nl
```

```
на
```

```
DefaultLanguage ru
```

Далее находим строку

```
LanguagePriority en ca cs da de el eo es et fr he hr it ja ko ltz nl nn no pl pt pt-BR ru sv tr zh-CN zh-TW
```

и ставим русский язык (ru) на первое место:

```
LanguagePriority ru en ca cs da de el eo es et fr he hr it ja ko ltz nl nn no pl pt pt-BR sv tr zh-CN zh-TW
```

Сохраняем и закрываем файл.

На одном веб-сервере можно установить несколько веб-сайтов. Эта функция сервера называется виртуальным хостингом. Виртуальные узлы расположены в файле `httpd-vhosts.conf` (`C:\Apache\conf\extra`). Открываем его и находим строку

```
NameVirtualHost 127.0.0.1:80
```

Удаляем все, что расположено после этой директивы до конца файла. В конец файла вставляем следующие строки.

```
<VirtualHost *:80>
```

```
ServerAdmin webmaster@dummy-host.localhost
```

```
DocumentRoot "C:/Apache2.2/docs/dummy-host.localhost"
```

```
ServerName dummy-host.localhost
```

```
ServerAlias www.dummy-host.localhost
```

```
ErrorLog "logs/dummy-host.localhost-error.log"
```

```
CustomLog "logs/dummy-host.localhost-access.log" common
```

```
</VirtualHost>
```

```
<VirtualHost 127.0.0.1:80>
```

```
ServerAdmin abc@mail.ru
```

```
DocumentRoot "D:/abc"
```

```
ServerName localhost
```

```
ServerAlias localhost
ErrorLog "localhost-error.log"
CustomLog "localhost-access.log" common
</VirtualHost>
```

Сохраните файл и перезапустите Apache, нажав на иконку с изображением пера , в нижнем правом углу окна.

Откроется окно с надписью Apache 2.2, Щелкнем по ней мышью и в появившемся списке выбираем команду Restart. Веб-сервер будет перезагружен и настройки вступят в силу.

Установка PHP

Дистрибутив интерпретатора PHP находится по адресу <http://www.php.net/downloads.php>. Выберите из списка PHP 5.2.13 Non-thread-safe zip package.

Процесс установки PHP подробно изложен по адресу <http://sevidi.ru/webd/dweb/phppage.php> на сайте www.sevidi.ru.

С помощью Блокнота открываем файл php.ini-dist (C:/php/php.ini-dist) и сохраняем его как php.ini.

Сделаем в нем необходимые изменения.

Найдем строку

```
extension_dir = "./"
```

и замените ее на

```
extension_dir = "C:/php/ext/"
```

Если этого не сделать, то библиотеки нужно будет копировать из C:\php\ext в C:\WINDOWS\system32.

Далее необходимо подключить некоторые библиотеки. Находим строки и убираем перед ними точку с запятой.

```
extension=php_curl.dll
extension=php_exif.dll
extension=php_mbstring.dll
extension=php_mcrypt.dll
extension=php_gd2.dll
extension=php_mysql.dll
extension=php_mysqli.dll
extension=php_xsl.dll
```

Теперь найдем директиву error_reporting и выставим ей значение

```
error_reporting = E_ALL & ~E_NOTICE
```

Данная директива отвечает за уровень тревожности интерпретатора PHP при отображении ошибок.

Указываем кодировку по умолчанию

```
default_charset = "windows-1251"
```

Находим строку

```
;session.save_path = "/tmp"
```

и меняем ее на

```
session.save_path = "C:/tmp"
```

предварительно создав папку tmp в данной директории.

Заменяем строку

```
session.use_trans_sid = 0
```

на

```
session.use_trans_sid = 1
```

Это позволит без затруднений работать с сессиями PHP.

Отключим автоматическое добавление защитной обратной косой черты. Для заменяем строку

```
magic_quotes_gpc = On
```

на

```
magic_quotes_gpc = Off
```

Проверяем, чтобы директивы были равны Off

```
magic_quotes_runtime = Off
```

```
magic_quotes_sybase = Off
```

Чтобы использовать упрощенный стиль тега включения кода PHP, заменяем строку

```
asp_tags = Off
```

на

```
asp_tags = On
```

Проверим значение директив

```
display_errors = On
```

Находим строку

```
upload_max_filesize = 2M
```

и увеличиваем максимально допустимый размер загружаемых файлов до 16 Мбайт

```
upload_max_filesize = 16M
```

Находим строку

```
;upload_tmp_dir =
```

и меняем ее на

```
upload_tmp_dir = "C:/tmp"
```

Заменяем строку

```
;date.timezone =
```

на

```
date.timezone = "Europe/Moscow"
```

Сохраняем и закрываем файл `php.ini`.

Теперь необходимо добавить поддержку PHP в файл конфигурации сервера Apache. Открываем файл `httpd.conf` и находим строки

```
<IfModule dir_module>
DirectoryIndex index.html
</IfModule>
```

и меняем их на следующие строки

```
<IfModule dir_module>
DirectoryIndex index.html index.htm index.shtml index.php index.html.var
</IfModule>
```

Находим строчку

```
#LoadModule vhost_alias_module modules/mod_vhost_alias.so
```

и за ней вставляем следующие строки

```
LoadModule php5_module "C:/php/php5apache2_2.dll"
PHPIniDir "C:/php"
```

```
AddType application/x-httpd-php .php
```

Сохраним и закроем файл `httpd.conf`.

Далее следует добавить каталог с установленным интерпретатором PHP в переменную `PATH` операционной системы. Как это сделать читайте [ЗДЕСЬ](#).

Установка MySQL

Дистрибутив MySQL можно найти по адресу <http://dev.mysql.com/downloads/mysql/5.5.4.html>.

Как установить и настроить MySQL сайте на сайте www.sevidi.ru по адресу <http://sevidi.ru/webd/dweb/phppage1.php>.

Поэтому я не буду останавливаться на этом вопросе.

Установка phpMyAdmin

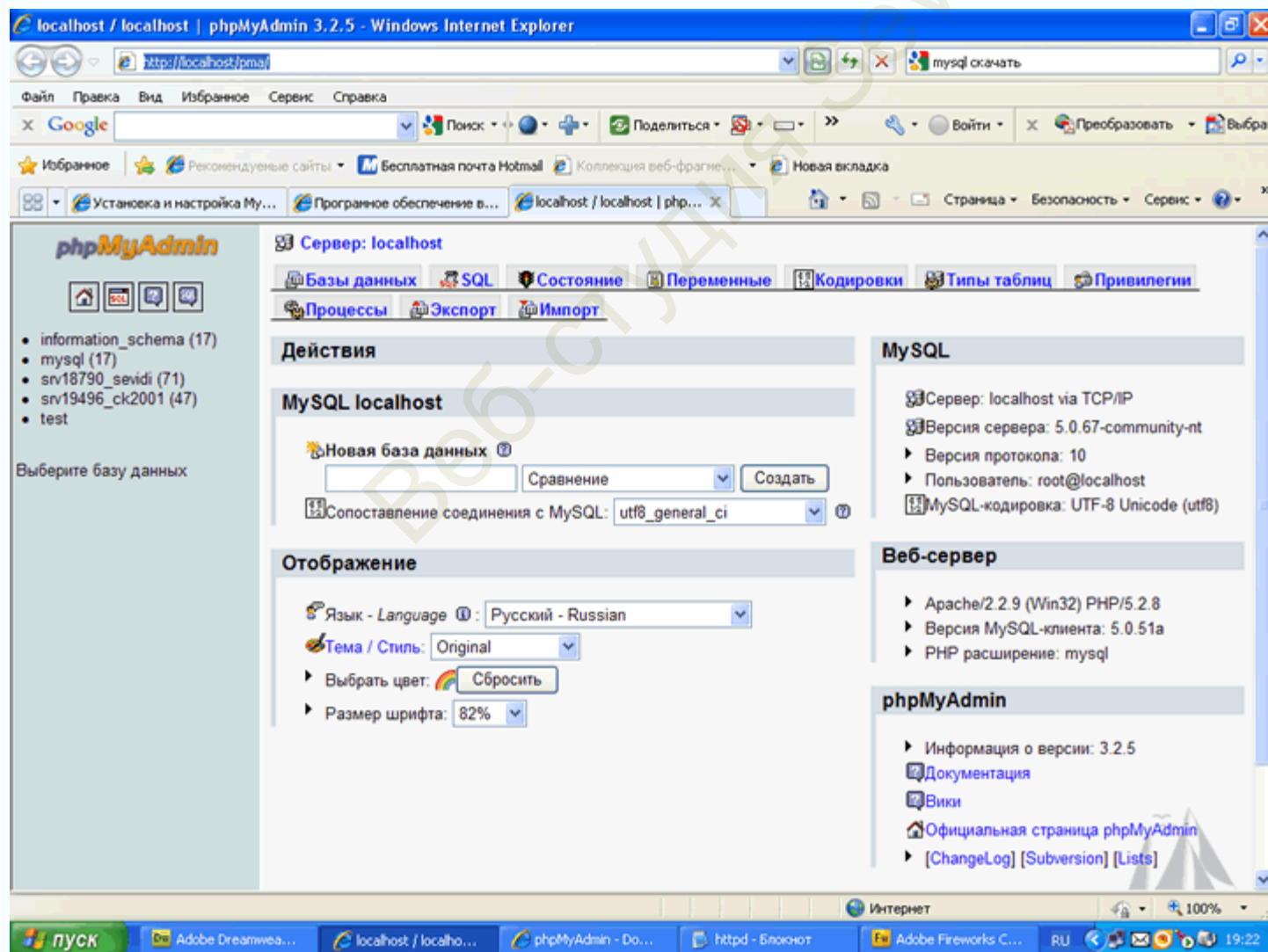
Данная программа позволяет наглядно работать с базами данных. Для установки необходимо загрузить дистрибутив со страницы http://www.phpmyadmin.net/home_page/downloads.php. Выбираем [phpMyAdmin-2.11.10-all-languages.zip](#). Распаковываем архив в папку phpMyAdmin-2.11.10-all-languages. Переименовываем папку в pma и копируем ее в D:/abc.

Откроем Блокнот и наберем следующий текст:

```
<?php
$i=0;
$i++;
$config['Servers'][$i]['host'] = 'localhost';
$config['Servers'][$i]['extension'] = 'mysql';
$config['Servers'][$i]['connect_type'] = 'tcp';
$config['Servers'][$i]['compress'] = false;
$config['Servers'][$i]['auth_type'] = 'config';
$config['Servers'][$i]['user'] = 'root';
$config['Servers'][$i]['password'] = 'root';
?>
```

Сохраним файл под именем config.inc.php в папке D:/abc/pma.

Теперь откройте веб-браузер и в адресной строке наберите <http://localhost/pma/>. В итоге отобразится вот такое окно.



Теперь программное обеспечение веб-сервера установлено полностью. Можно приступать к работе над сайтом.